

สรุปรายงานสถานการณ์โรค H.conjunctivitis

สถานการณ์ประเทศ

ข้อมูลเฝ้าระวังโรค ตั้งแต่วันที่ 1 มกราคม 2557 - 17 พฤศจิกายน 57 พบผู้ป่วย 424,905 ราย จาก 77 จังหวัด คิดเป็นอัตราป่วย 659.21 ต่อประชากรแสนคน เสียชีวิต 0 ราย สัดส่วนเพศชายต่อเพศหญิง 1: 1.23 กลุ่มอายุที่พบมากที่สุด เรียงตามลำดับ คือ 10-14 ปี (12.37 %) 35-44 ปี (12.25 %) 15-24 ปี (11.30 %) อาชีพส่วนใหญ่ นักเรียนร้อยละ 31.0 ไม่ทราบอาชีพ/ในปกครอง ร้อยละ 22.6 เกษตรร้อยละ 21.3 จังหวัดที่มีอัตราป่วยต่อประชากรแสนคนสูงสุด 5 อันดับแรกคือ อำนาจเจริญ (1,782.36 ต่อประชากรแสนคน) บุรีรัมย์ (1,524.44 ต่อประชากรแสนคน) ปราจีนบุรี (1,520.36 ต่อประชากรแสนคน) อุบลราชธานี(1,302.03 ต่อประชากรแสนคน) มหาสารคาม (1,256.73 ต่อประชากรแสนคน)

สถานการณ์จังหวัดสุพรรณบุรี

นับตั้งแต่วันที่ 1 มกราคม 2557 ถึงวันที่ 23 พฤศจิกายน 2557 สสจ.สุพรรณบุรี ได้รับรายงานผู้ป่วยโรค H.conjunctivitis จำนวนทั้งสิ้น 1,901 ราย คิดเป็นอัตราป่วย 224.07 ต่อประชากรแสนคน ไม่มีรายงานผู้ป่วยเสียชีวิต

พบผู้ป่วยเพศหญิงมากกว่าเพศชาย โดยพบเพศหญิง 1,107 ราย เพศชาย 794 ราย อัตราส่วนเพศหญิงต่อเพศชาย เท่ากับ 1.39 : 1

กลุ่มอายุที่พบสูงสุดคือกลุ่มอายุ 5 - 9 ปี อัตราป่วยต่อประชากรแสนคนเท่ากับ 651.04 ราย รองลงมาคือ กลุ่มอายุ 0 - 4 ปี, 10 - 14 ปี, 15 - 24 ปี, 55 - 64 ปี, 35 - 44 ปี, 25 - 34 ปี, 45 - 54 ปี, 65 ปี ขึ้นไป อัตราป่วยเท่ากับ 516.03, 426.2, 193.16, 174.34, 170.31, 160.84, 153.31 และ 100.02 ตามลำดับ

อาชีพที่มีจำนวนผู้ป่วยสูงสุดคือนักเรียน จำนวนผู้ป่วยเท่ากับ 693 ราย รองลงมาคือ อาชีพรับจ้าง, อาชีพนปค., อาชีพเกษตร, อาชีพอื่นๆ, อาชีพทหาร/ตำรวจ, อาชีพงานบ้าน, อาชีพค้าขาย, อาชีพราชการ, อาชีพบุคคลากรสาธารณสุข, อาชีพเลี้ยงสัตว์, อาชีพครู, อาชีพพนักงาน จำนวนผู้ป่วยเท่ากับ 537, 339, 195, 49, 27, 22, 22, 8, 3, 3, 2, 1 ราย ตามลำดับ

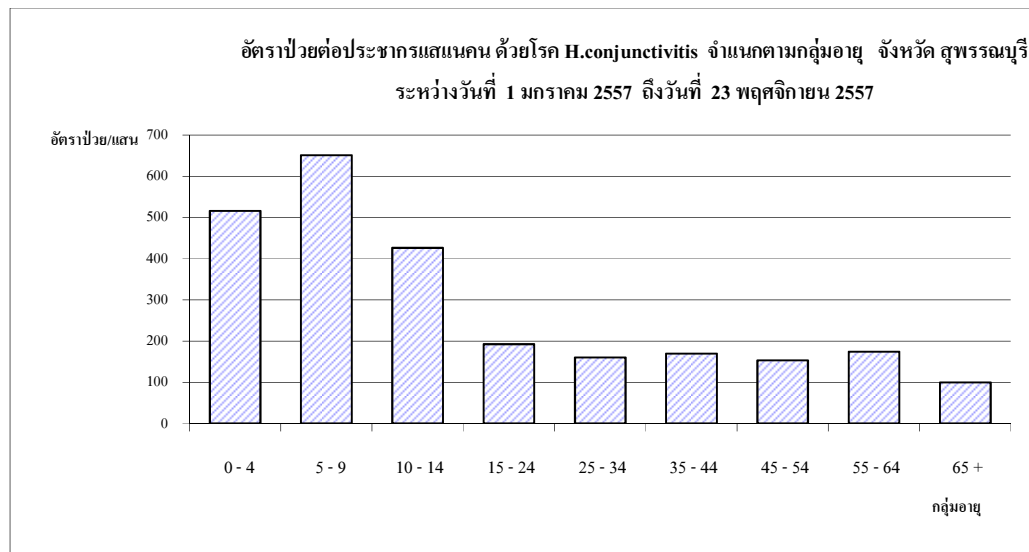
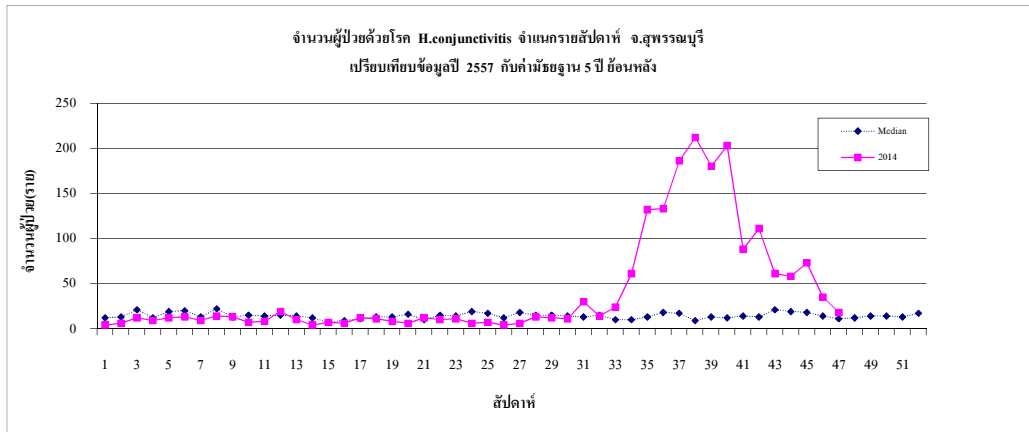
พบผู้ป่วยสูงสุดในเดือนกันยายน จำนวนผู้ป่วย เท่ากับ 794 ราย จำนวนผู้ป่วยเดือนนี้ (พฤศจิกายน) น้อยกว่าเดือนที่แล้ว (ตุลาคม) จำนวนผู้ป่วยเดือนนี้ (พฤศจิกายน) เท่ากับ 129 ราย ส่วนเดือนที่แล้ว (ตุลาคม) เท่ากับ 425 ราย โดยมีรายงานผู้ป่วยเดือนมกราคม 42 ราย กุมภาพันธ์ 50 ราย มีนาคม 45 ราย เมษายน 36 ราย พฤษภาคม 39 ราย มิถุนายน 28 ราย กรกฎาคม 66 ราย สิงหาคม 247 ราย กันยายน 794 ราย ตุลาคม 425 ราย พฤศจิกายน 129 ราย

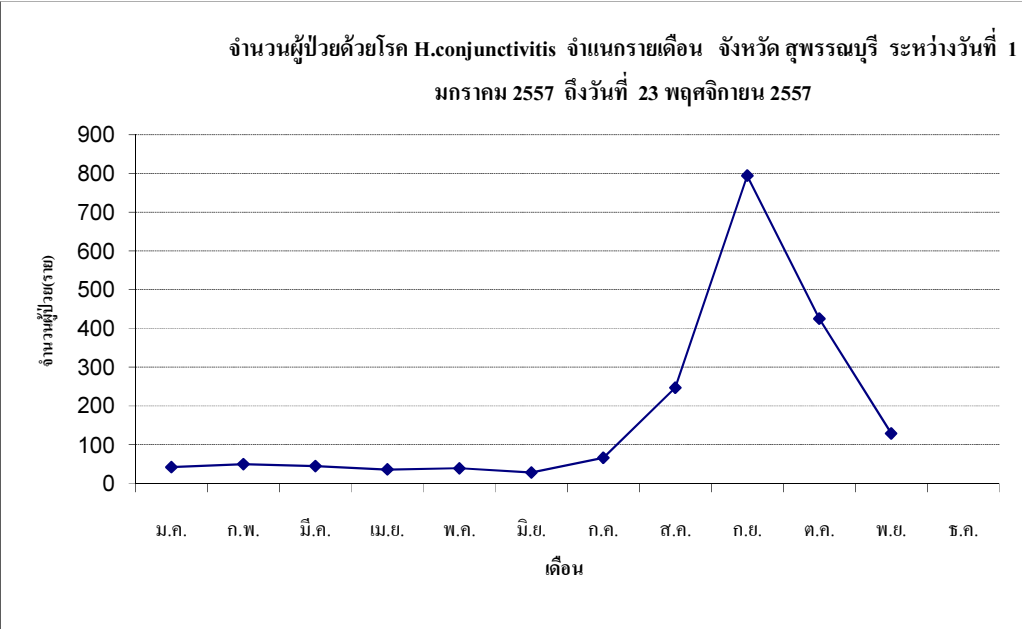
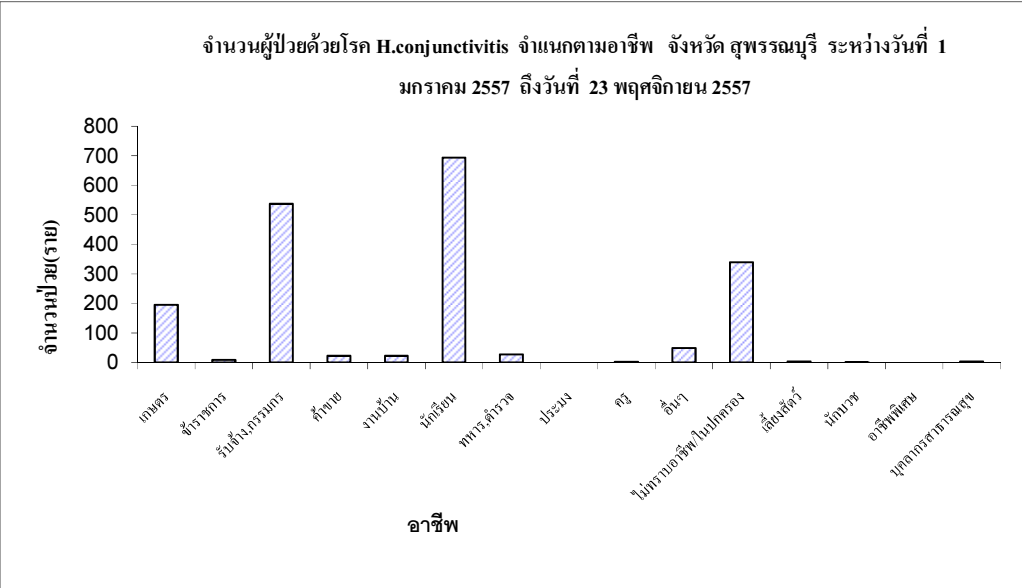
พบผู้ป่วยในเขตเทศบาลเท่ากับ 410 ราย ในเขตองค์การบริหารตำบลเท่ากับ 1,490 ราย และไม่ทราบเขต เท่ากับ 1 ราย พบผู้ป่วยในเขตองค์การบริหารส่วนตำบลมากกว่าในเขตเทศบาล โดยจำนวนผู้ป่วยในเขตองค์การบริหารส่วนตำบล เท่ากับร้อยละ 78.42 ส่วนผู้ป่วยในเขตเทศบาล เท่ากับร้อยละ 21.58

ผู้ป่วยเข้ารับการรักษาที่ โรงพยาบาลศูนย์เท่ากับ 397 ราย โรงพยาบาลทั่วไป เท่ากับ 155 ราย โรงพยาบาลชุมชน เท่ากับ 402 ราย สถานีนอนามัย เท่ากับ 947 ราย

อำเภอที่มีอัตราป่วยต่อประชากรแสนคนสูงสุดคืออำเภอดอนเจดีย์ อัตราป่วยเท่ากับ 298.47 ต่อประชากรแสนคน รองลงมาคือ อำเภอเมือง, อำเภอศรีประจันต์, อำเภอเดิมบางนางบวช, อำเภอบางปลาม้า, อำเภอสองพี่น้อง, อำเภออู่ทอง, อำเภอหนองหญ้าไซ, อำเภอสามชุก, อำเภอด่านช้าง,

อัตราป่วยเท่ากับ 292.35, 274.21, 259.6, 222.9, 198.58, 183.31, 177.5, 154.08, 126.76 ตามลำดับ





อัตราป่วยต่อประชากรแสนคน ด้วยโรค H.conjunctivitis จำนวนตามพื้นที่ จังหวัด สุพรรณบุรี ระหว่างวันที่ 1 มกราคม 2557 ถึงวันที่ 23 พฤศจิกายน 2557

