

สรุปรายงานสถานการณ์โรค ไข้เลือดออกรวม (26,27,66)

สถานการณ์ประเทศ

ข้อมูลเฝ้าระวังโรค ตั้งแต่วันที่ 1 มกราคม 2557 - 16 พฤศจิกายน 57 พบผู้ป่วย 34,021 ราย จาก 77 จังหวัด คิดเป็นอัตราป่วย 52.78 ต่อประชากรแสนคน เสียชีวิต 30 ราย คิดเป็นอัตราตาย 0.05 ต่อประชากรแสนคน สัดส่วนเพศชายต่อเพศหญิง 1: 0.97 กลุ่มอายุที่พบมากที่สุด เรียงตามลำดับ คือ 15-24 ปี (25.97 %) 10-14 ปี (20.04 %) 25-34 ปี (13.27 %) อาชีพส่วนใหญ่ นักเรียนร้อยละ 46.9 ไม่ทราบอาชีพ/ในปกครองร้อยละ 18.9 รับจ้างร้อยละ 16.9 จังหวัดที่มีอัตราป่วยต่อประชากรแสนคน สูงสุด 5 อันดับแรกคือ แม่ฮ่องสอน (231.63 ต่อประชากรแสนคน) กระบี่ (197.99 ต่อประชากรแสนคน) ปัตตานี (197.43 ต่อประชากรแสนคน) ภูเก็ต (184.81 ต่อประชากรแสนคน) จันทบุรี (181.48 ต่อประชากรแสนคน)

ลำดับประเทศ	ลำดับเขตบริการสุขภาพที่ 5	ลำดับเขตตรวจราชการที่ 4	Province	Reported Cases	Deaths case	Morbidity rate	Mortality Rate	CFR	จำนวนประชากร
1			Mae Hong Son	566	1	230.59	0.41	0.18	245452
2			Krabi	881	0	196.68	0	0	447928
3			Pattani	1326	1	196.38	0.15	0.08	675227
13	1	1	Ratchaburi	776	1	91.47	0.12	0.13	848397
17	2		Phetchaburi	410	0	87.24	0	0	469980
22	3		Samut Songkhram	139	1	71.62	0.52	0.72	194079
26	4	2	Nakhon Pathom	573	3	65.23	0.34	0.52	878399
27	5		Samut Sakhon	322	0	62.63	0	0	514135
41	6		Prachuap Khiri Khan	204	0	39.33	0	0	518661
53	7	3	Kanchanaburi	263	0	31.29	0	0	840576
60	8	4	Suphan Buri	232	0	27.37	0	0	847687

สถานการณ์จังหวัดสุพรรณบุรี

นับตั้งแต่วันที่ 1 มกราคม 2557 ถึงวันที่ 23 พฤศจิกายน 2557 สสจ.สุพรรณบุรี ได้รับรายงานผู้ป่วยโรคไข้เลือดออกรวม (26,27,66) จำนวนทั้งสิ้น 244 ราย คิดเป็นอัตราป่วย 28.76 ต่อประชากรแสนคน ไม่มีรายงานผู้ป่วยเสียชีวิต

พบผู้ป่วยเพศชายมากกว่าเพศหญิง โดยพบเพศชาย 124 ราย เพศหญิง 120 ราย อัตราส่วนเพศชาย ต่อ เพศหญิง เท่ากับ 1.03 : 1

กลุ่มอายุที่พบสูงสุดคือกลุ่มอายุ 10 - 14 ปี อัตราป่วยต่อประชากรแสนคนเท่ากับ 112.26 ราย รองลงมาคือ กลุ่มอายุ 5 - 9 ปี, 15 - 24 ปี, 0 - 4 ปี, 25 - 34 ปี, 45 - 54 ปี, 35 - 44 ปี, 55 - 64 ปี, 65 ปี ขึ้นไป อัตราป่วยเท่ากับ 93.6, 52.68, 41.54, 19.36, 9.77, 8.15, 6.66 และ 2.22 ตามลำดับ

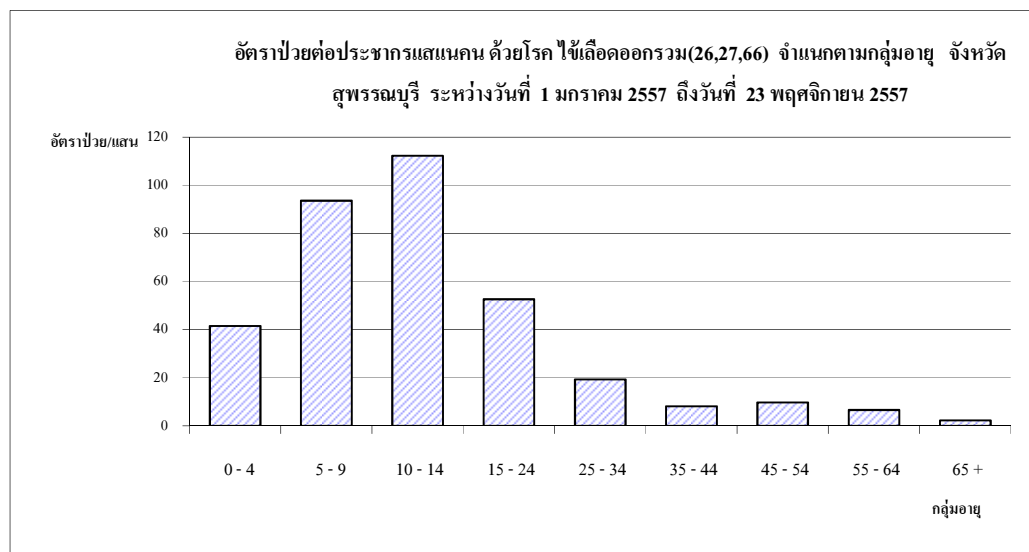
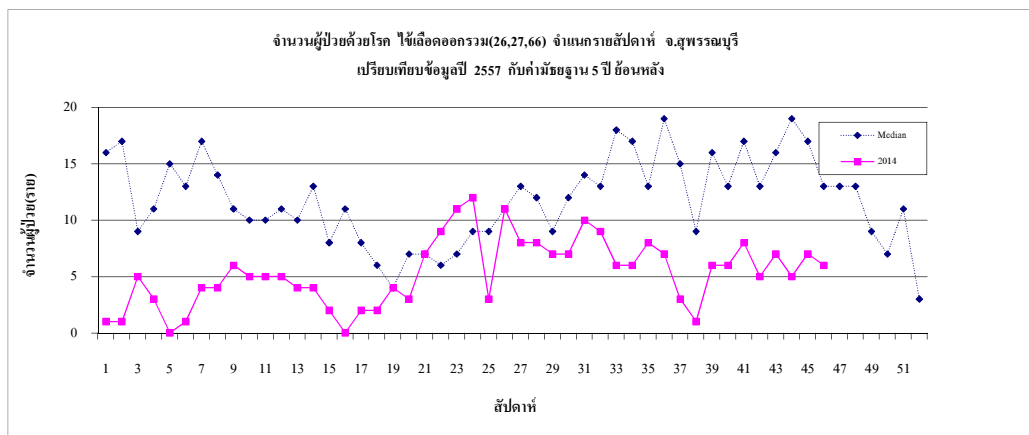
อาชีพที่มีจำนวนผู้ป่วยสูงสุดคือนักเรียน จำนวนผู้ป่วยเท่ากับ 145 ราย รองลงมาคือ อาชีพรับจ้าง, อาชีพนปค., อาชีพเกษตรกร, อาชีพครู, อาชีพงานบ้าน, อาชีพบุคคลากรสาธารณสุข, อาชีพราชการ จำนวนผู้ป่วยเท่ากับ 56, 29, 8, 2, 2, 1, 1 ราย ตามลำดับ

พบผู้ป่วยสูงสุดในเดือนมิถุนายนจำนวนผู้ป่วย เท่ากับ 39 ราย จำนวนผู้ป่วยเดือนนี้ (พฤศจิกายน) น้อยกว่าเดือนที่แล้ว (ตุลาคม) จำนวนผู้ป่วยเดือนนี้ (พฤศจิกายน) เท่ากับ 14 ราย ส่วนเดือนที่แล้ว (ตุลาคม) เท่ากับ 29 ราย โดยมีรายงานผู้ป่วยเดือนมกราคม 10 ราย กุมภาพันธ์ 14 ราย มีนาคม 21 ราย เมษายน 8 ราย พฤษภาคม 24 ราย มิถุนายน 39 ราย กรกฎาคม 33 ราย สิงหาคม 34 ราย กันยายน 18 ราย ตุลาคม 29 ราย พฤศจิกายน 14 ราย

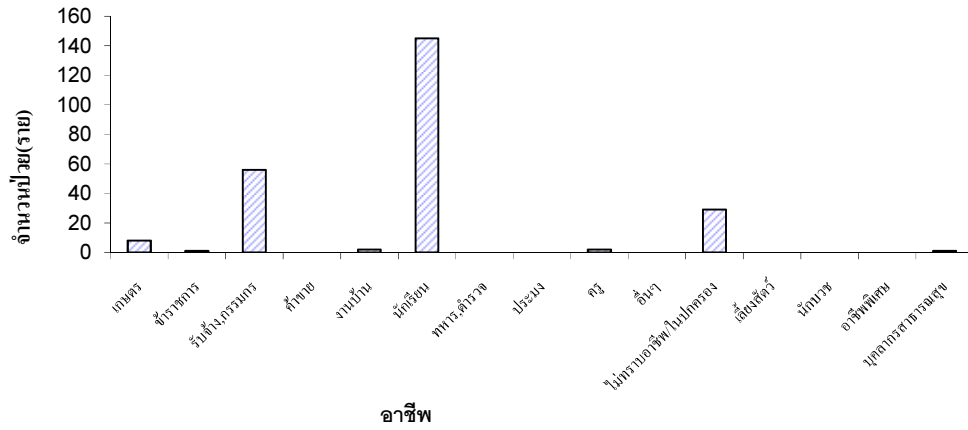
พบผู้ป่วยในเขตเทศบาลเท่ากับ 74 ราย ในเขตองค์การบริหารตำบลเท่ากับ 169 ราย และไม่ทราบเขต เท่ากับ 1 ราย พบผู้ป่วยในเขตองค์การบริหารส่วนตำบลมากกว่าในเขตเทศบาล โดยจำนวนผู้ป่วยในเขตองค์การบริหารส่วนตำบล เท่ากับร้อยละ 69.55 ส่วนผู้ป่วยในเขตเทศบาล เท่ากับร้อยละ 30.45

ผู้ป่วยเข้ารับการรักษาที่ โรงพยาบาลศูนย์เท่ากับ 93 ราย โรงพยาบาลทั่วไป เท่ากับ 35 ราย โรงพยาบาลชุมชน เท่ากับ 88 ราย คลินิก โรงพยาบาลเอกชน เท่ากับ 28 ราย

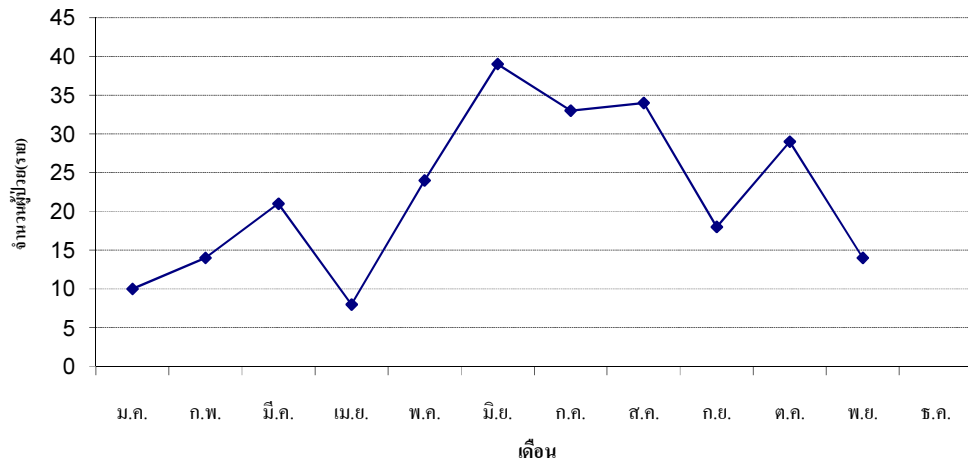
อำเภอที่มีอัตราป่วยต่อประชากรแสนคนสูงสุดคืออำเภอศรีประจันต์ อัตราป่วยเท่ากับ 81.78 ต่อประชากรแสนคน รองลงมาคือ อำเภอเมือง, อำเภอสองพี่น้อง, อำเภออุทอง, อำเภอสามชุก, อำเภอหนองหญ้าไซ, อำเภอด่านช้าง, อำเภอบางปลาม้า, อำเภอดอนเจดีย์, อำเภอเดิมบางนางบวช อัตราป่วยเท่ากับ 56.6, 28.93, 16.37, 14.85, 12.53, 12.07, 10.25, 8.91, 6.8 ตามลำดับ



จำนวนผู้ป่วยด้วยโรค ไข้เลือดออกรวม(26,27,66) จำแนกตามอาชีพ จังหวัด สุพรรณบุรี ระหว่างวันที่ 1 มกราคม 2557 ถึงวันที่ 23 พฤศจิกายน 2557



จำนวนผู้ป่วยด้วยโรค ไข้เลือดออกรวม(26,27,66) จำแนกรายเดือน จังหวัด สุพรรณบุรี ระหว่างวันที่ 1 มกราคม 2557 ถึงวันที่ 23 พฤศจิกายน 2557



อัตราป่วยต่อประชากรแสนคน ด้วยโรค ไข้เลือดออกรวม(26,27,66) จำนวนตามพื้นที่ จังหวัด สุพรรณบุรี ระหว่างวันที่ 1 มกราคม 2557 ถึงวันที่ 23 พฤศจิกายน 2557

