

รายงานการเฝ้าระวังโรคติดต่อ จังหวัดสุพรรณบุรี ประจำเดือน พฤศจิกายน 2557

โดย งานควบคุมโรคติดต่อ สสจ.สุพรรณบุรี

ที่มา : รง 506

(1 มกราคม ถึง 23 พฤศจิกายน 2557)

ดาวน์โหลดข้อมูลเพิ่มเติมได้ที่ <http://spo.go.th/web/dcdc/>

1. รายงานความทันเวลาของการส่งรายงาน รง.506

ลำดับ	หน่วยงาน	รายงานสะสม 1 มค. - 23 พย. 57			รายงานประจำเดือน 1 พย. - 23 พย. 57		
		ทั้งหมด (ราย)	ทันเวลา (ราย)	ร้อยละ	ทั้งหมด (ราย)	ทันเวลา (ราย)	ร้อยละ
1	รพศ.เจ้าพระยายมราช	5,455	4,141	75.91	468	392	83.76
2	รพช.เดิมบางนางบวช	1,021	823	80.61	45	45	100.00
3	รพช.ด่านช้าง	562	492	87.54	9	9	100.00
4	รพช.บางปลาม้า	785	721	91.85	46	43	93.48
5	รพช.ศรีประจันต์	1,383	1,359	98.26	84	83	98.81
6	รพช.ดอนเจดีย์	1,006	862	85.69	59	49	83.05
7	รพท.สมเด็จพระสังฆราช	2,915	2,348	80.55	193	93	48.19
8	รพช.สามชุก	818	747	91.32	69	66	95.65
9	รพช.อู่ทอง	2,336	2,300	98.46	183	171	93.44
10	รพช.หนองหญ้าไซ	813	638	78.47	44	43	97.73
11	สสอ.เมือง	622	610	98.07	21	21	100.00
12	สสอ.เดิมบางนางบวช	430	428	99.53	20	20	100.00
13	สสอ.ด่านช้าง	561	545	97.15	34	34	100.00
14	สสอ.บางปลาม้า	352	348	98.86	16	16	100.00
15	สสอ.ศรีประจันต์	100	90	90	4	4	100.00
16	สสอ.ดอนเจดีย์	339	332	97.94	34	34	100.00
17	สสอ.สองพี่น้อง	354	353	99.72	2	2	100.00
18	สสอ.สามชุก	119	116	97.48	6	6	100.00
19	สสอ.อู่ทอง	628	612	97.45	49	49	100.00
20	สสอ.หนองหญ้าไซ	232	229	98.71	21	20	95.24
21	รพ.ศุภมิตร	379	80	21.11	25	4	16.00
	รวม	21,210	18,174	85.69	1,432	1,204	84.08

2. รายงานเรียงอันดับอัตราป่วยในระบบเฝ้าระวังโรคติดต่อ จังหวัดสุพรรณบุรี

ลำดับ	โรค	จำนวนป่วย	จำนวนตาย	อัตราป่วย (ต่อประชากรแสนคน)
1	Acute diarrhoea	10,663	0	1,256.84
2	PUO	3,428	0	404.06
3	Haemorrhagic conjunctivitis	1,901	0	224.07
4	Pneumonia	1,814	0	213.81
5	Chickenpox	939	0	110.68
6	Food poisoning	859	0	101.25
7	Hand,foot and mouth disease	566	0	66.71
8	Influenza	414	0	48.8
9	D.H.F.-total	244	0	28.76
10	Sexual transmitted infection	117	0	13.79
11	Tuberculosis-total	101	0	11.9
12	Hepatitis-total	61	0	7.19
13	Hepatitis B	56	0	6.6
14	Herpes zoster	30	0	3.54
15	Dysentery-total	22	0	2.59
16	Mumps	18	0	2.12
17	Mushroom poisoning	7	0	0.83
18	Meningitis,uns.	7	0	0.83
19	Enteric fever-total	4	0	0.47
20	Encephalitis-total	2	0	0.24
21	Scarlet fever	2	0	0.24
22	Pestiide poisoning	2	0	0.24
23	Hepatitis A	2	0	0.24
24	Tetanus-total	1	0	0.12
25	Hepatitis E	1	0	0.12
26	Leptospirosis	1	0	0.12
27	Malaria	1	0	0.12
28	Scrub Typhus	1	0	0.12

3. สรุปรายงานสถานการณ์โรค Diarrhoea

สถานการณ์ประเทศ

ข้อมูลเฝ้าระวังโรค ตั้งแต่วันที่ 1 มกราคม 2557 - 18 พฤศจิกายน 57 พบผู้ป่วย 972,620 ราย จาก 77 จังหวัด คิดเป็นอัตราป่วย 1,508.95 ต่อแสนประชากร เสียชีวิต 9 ราย คิดเป็นอัตราตาย 0.01 ต่อประชากรแสนคน สัดส่วนเพศชายต่อเพศหญิง 1: 1.29 กลุ่มอายุที่พบมากที่สุด เรียงตามลำดับ คือ >65 ปี (11.92 %) 15-24 ปี (10.49 %) 45-54 ปี (9.99 %) อาชีพส่วนใหญ่ ไม่ทราบอาชีพ/ในปกครองร้อยละ 35.4 เกษตรร้อยละ 20.4 รับจ้างร้อยละ 19.4 จังหวัดที่มีอัตราป่วยต่อประชากรแสนคน สูงสุด 5 อันดับแรกคือ ปราจีนบุรี(3,219.28 ต่อประชากรแสนคน) ฉะเชิงเทรา (3,164.99 ต่อประชากรแสนคน) แม่ฮ่องสอน (2,993.58 ต่อประชากรแสนคน) เชียงใหม่ (2,762.43 ต่อประชากรแสนคน) ตาก (2,690.45 ต่อประชากรแสนคน)

สถานการณ์จังหวัดสุพรรณบุรี

นับตั้งแต่วันที่ 1 มกราคม 2557 ถึงวันที่ 23 พฤศจิกายน 2557 สสจ.สุพรรณบุรี ได้รับรายงานผู้ป่วยโรค Diarrhoea จำนวนทั้งสิ้น 10,663 ราย คิดเป็นอัตราป่วย 1,256.84 ต่อประชากรแสนคน ไม่มีรายงานผู้ป่วยเสียชีวิต

กลุ่มอายุที่พบสูงสุดคือกลุ่มอายุ 0 - 4 ปี อัตราป่วยต่อประชากรแสนคนเท่ากับ 4,884.77 รองลงมาคือกลุ่มอายุ 65 ปี ขึ้นไป, 5 - 9 ปี, 55 - 64 ปี, 15 - 24 ปี, 10 - 14 ปี, 25 - 34 ปี, 45 - 54 ปี, 35 - 44 ปี อัตราป่วยเท่ากับ 1778.17, 1383.2, 1192.62, 1081.17, 890.46, 846.64, 843.97 และ 791.58 ตามลำดับ

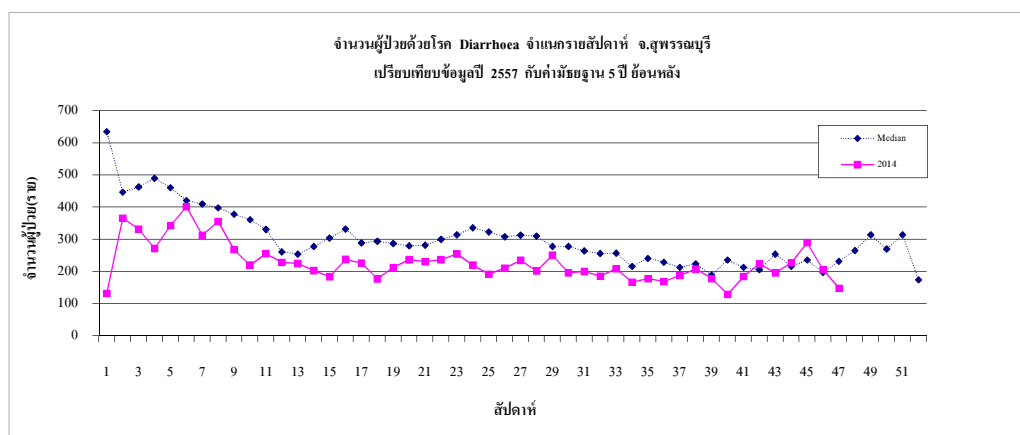
อาชีพที่มีจำนวนผู้ป่วยสูงสุดคือในปกครอง จำนวนผู้ป่วยเท่ากับ 3,290 ราย รองลงมาคืออาชีพรับจ้าง, อาชีพนักเรียน, อาชีพเกษตรกร, อาชีพอื่นๆ, อาชีพทหาร/ตำรวจ, อาชีพค้าขาย, อาชีพพนักงาน, อาชีพราชการ, อาชีพครู, อาชีพบุคลากรสาธารณสุข และอาชีพเลี้ยงสัตว์ จำนวนผู้ป่วยเท่ากับ 3202, 2271, 1253, 187, 121, 113, 59, 58, 51, 33, 15, 10 ราย ตามลำดับ

พบผู้ป่วยสูงสุดในเดือน มกราคมจำนวนผู้ป่วย เท่ากับ 1,381 ราย จำนวนผู้ป่วยเดือนนี้ (พฤศจิกายน) น้อยกว่าเดือนที่แล้ว (ตุลาคม) จำนวนผู้ป่วยเดือนนี้ (พฤศจิกายน) เท่ากับ 670 ราย ส่วนเดือนที่แล้ว (ตุลาคม) เท่ากับ 869 ราย โดยมีรายงานผู้ป่วยเดือนมกราคม 1,381 ราย กุมภาพันธ์ 1,350 ราย มีนาคม 1,048 ราย เมษายน 870 ราย พฤษภาคม 989 ราย มิถุนายน 930 ราย กรกฎาคม 969 ราย สิงหาคม 829 ราย กันยายน 758 ราย ตุลาคม 869 ราย พฤศจิกายน 670 ราย

พบผู้ป่วยในเขตเทศบาลเท่ากับ 2,546 ราย ในเขตองค์การบริหารตำบลเท่ากับ 8,096 ราย และไม่ทราบเขต เท่ากับ 21 ราย พบผู้ป่วยในเขตองค์การบริหารส่วนตำบลมากกว่าในเขตเทศบาล โดยจำนวนผู้ป่วยในเขตองค์การบริหารส่วนตำบล เท่ากับร้อยละ 76.08 ส่วนผู้ป่วยในเขตเทศบาล เท่ากับร้อยละ 23.92

ผู้ป่วยเข้ารับการรักษาที่ โรงพยาบาลศูนย์เท่ากับ 2,394 ราย โรงพยาบาลทั่วไป เท่ากับ 1,502 ราย โรงพยาบาลชุมชน เท่ากับ 4,823 ราย สถานีอนามัย เท่ากับ 1,877 ราย คลินิก โรงพยาบาลเอกชน เท่ากับ 67 ราย

อำเภอที่มีอัตราป่วยต่อประชากรแสนคนสูงสุดคือ อำเภอดอนเจดีย์ อัตราป่วยเท่ากับ 1,977.95 ต่อประชากรแสนคน รองลงมาคือ อำเภออู่ทอง, อำเภอหนองหญ้าไซ, อำเภอศรีประจันต์, อำเภอสามชุก, อำเภอเมือง, อำเภอสองพี่น้อง, อำเภอบางปลาม้า, อำเภอด่านช้าง, อำเภอเดิมบางนางบวช อัตราป่วยเท่ากับ 1698.85, 1655.95, 1387.11, 1331.01, 1273.84, 1204.76, 839.08, 787.71, 574.92 ตามลำดับ



4. สรุปรายงานสถานการณ์โรค Food Poisoning

สถานการณ์ประเทศ

ข้อมูลเฝ้าระวังโรค ตั้งแต่วันที่ 1 มกราคม 2557 - 17 พฤศจิกายน 57 พบผู้ป่วย 115,774 ราย จาก 77 จังหวัด คิดเป็นอัตราป่วย 179.62 ต่อประชากรแสนคน เสียชีวิต 0 ราย สัดส่วนเพศชายต่อเพศหญิง 1: 1.52 กลุ่มอายุที่พบมากที่สุด เรียงตามลำดับ คือ 15-24 ปี (12.48 %) 45-54 ปี (12.41 %) >65 ปี (11.20 %) อาชีพส่วนใหญ่ เกษตรร้อยละ 27.2 ไม่ทราบอาชีพ/ในปกครองร้อยละ 22.8 นักเรียน ร้อยละ 21.9 จังหวัดที่มีอัตราป่วยต่อประชากรแสนคน สูงสุด 5 อันดับแรกคือ หนองคาย (555.97 ต่อประชากรแสนคน) หนองบัวลำภู (532.20 ต่อประชากรแสนคน) อุตรดิตถ์ (516.73 ต่อประชากรแสนคน) อำนาจเจริญ (453.82 ต่อประชากรแสนคน) แม่ฮ่องสอน (423.56 ต่อประชากรแสนคน)

สถานการณ์จังหวัดสุพรรณบุรี

นับตั้งแต่วันที่ 1 มกราคม 2557 ถึงวันที่ 23 พฤศจิกายน 2557 สสจ.สุพรรณบุรี ได้รับรายงานผู้ป่วยโรค Food Poisoning จำนวนทั้งสิ้น 859 ราย คิดเป็นอัตราป่วย 101.25 ต่อประชากรแสนคน ไม่มีรายงานผู้ป่วยเสียชีวิต

พบผู้ป่วยเพศหญิงมากกว่าเพศชาย โดยพบเพศหญิง 509 ราย เพศชาย 350 ราย อัตราส่วนเพศหญิงต่อเพศชาย เท่ากับ 1.45 : 1

กลุ่มอายุที่พบสูงสุดคือกลุ่มอายุ 0 - 4 ปี อัตราป่วยต่อประชากรแสนคนเท่ากับ 249.27 ราย รองลงมาคือกลุ่มอายุ 5 - 9 ปี, 65 ปี ขึ้นไป, 55 - 64 ปี, 10 - 14 ปี, 35 - 44 ปี, 45 - 54 ปี, 25 - 34 ปี, 15 - 24 ปี อัตราป่วยเท่ากับ 149.76, 134.47, 128.81, 108.45, 79.23, 78.16, 66.27 และ 66.06 ตามลำดับ

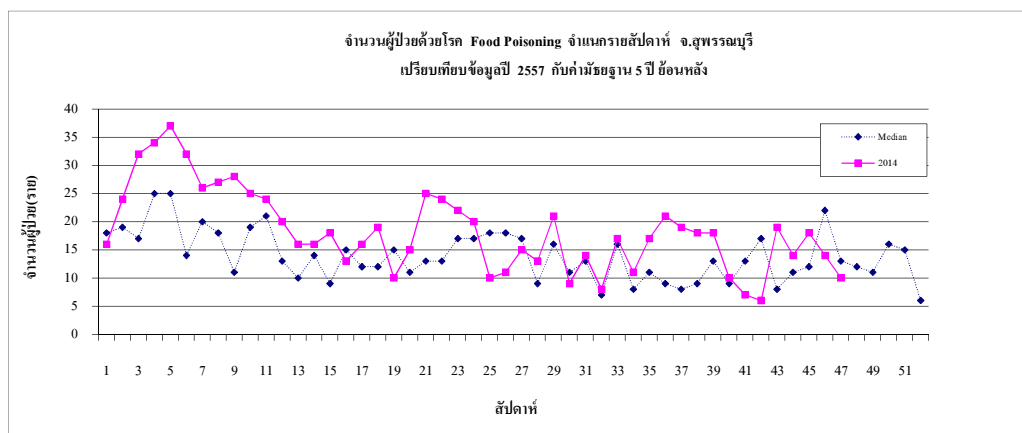
อาชีพที่มีจำนวนผู้ป่วยสูงสุดคือรับจ้าง จำนวนผู้ป่วยเท่ากับ 233 ราย รองลงมาคืออาชีพนักเรียน, อาชีพนบค., อาชีพเกษตร, อาชีพอื่นๆ, อาชีพงานบ้าน, อาชีพค้าขาย, อาชีพราชการ, อาชีพนักบวช, อาชีพทหาร/ตำรวจ, อาชีพครู, อาชีพเลี้ยงสัตว์, อาชีพบุคลากรสาธารณสุข จำนวนผู้ป่วยเท่ากับ 174, 153, 149, 77, 29, 18, 9, 7, 4, 3, 2, 1 ราย ตามลำดับ

พบผู้ป่วยสูงสุดในเดือนมกราคมจำนวนผู้ป่วย เท่ากับ 143 ราย จำนวนผู้ป่วยเดือนนี้ (พฤศจิกายน) น้อยกว่าเดือนที่แล้ว (ตุลาคม) จำนวนผู้ป่วยเดือนนี้ (พฤศจิกายน) เท่ากับ 43 ราย ส่วนเดือนที่แล้ว (ตุลาคม) เท่ากับ 48 ราย โดยมีรายงานผู้ป่วยเดือนมกราคม 143 ราย กุมภาพันธ์ 112 ราย มีนาคม 91 ราย เมษายน 70 ราย พฤษภาคม 81 ราย มิถุนายน 68 ราย กรกฎาคม 65 ราย สิงหาคม 56 ราย กันยายน 82 ราย ตุลาคม 48 ราย พฤศจิกายน 43 ราย

พบผู้ป่วยในเขตเทศบาลเท่ากับ 101 ราย ในเขตองค์การบริหารตำบลเท่ากับ 757 ราย และไม่ทราบเขตเท่ากับ 1 ราย พบผู้ป่วยในเขตองค์การบริหารส่วนตำบลมากกว่าในเขตเทศบาล โดยจำนวนผู้ป่วยในเขตองค์การบริหารส่วนตำบล เท่ากับร้อยละ 88.23 ส่วนผู้ป่วยในเขตเทศบาล เท่ากับร้อยละ 11.77

ผู้ป่วยเข้ารับการรักษาที่ โรงพยาบาลศูนย์เท่ากับ 86 ราย โรงพยาบาลทั่วไป เท่ากับ 22 ราย โรงพยาบาลชุมชน เท่ากับ 93 ราย สถานีอนามัย เท่ากับ 620 ราย คลินิก โรงพยาบาลเอกชน เท่ากับ 38 ราย

อำเภอที่มีอัตราป่วยต่อประชากรแสนคนสูงสุดคืออำเภอด่านช้าง อัตราป่วยเท่ากับ 313.88 ต่อประชากรแสนคน รองลงมาคือ อำเภอบางปลาม้า, อำเภอดอนเจดีย์, อำเภอเมือง, อำเภอเดิมบางนางบวช, อำเภออุทุมพร, อำเภอสองพี่น้อง, อำเภอศรีประจันต์, อำเภอสามชุก, อำเภอหนองหญ้าไซ, อัตราป่วยเท่ากับ 183.19, 171.51, 99.2, 74.75, 63.01, 55.51, 43.3, 37.13, 22.97 ตามลำดับ



5. สรุปรายงานสถานการณ์โรค H.conjunctivitis

สถานการณ์ประเทศ

ข้อมูลเฝ้าระวังโรค ตั้งแต่วันที่ 1 มกราคม 2557 - 17 พฤศจิกายน 57 พบผู้ป่วย 424,905 ราย จาก 77 จังหวัด คิดเป็นอัตราป่วย 659.21 ต่อประชากรแสนคน เสียชีวิต 0 ราย สัดส่วนเพศชายต่อหญิง 1: 1.23 กลุ่มอายุที่พบมากที่สุด เรียงตามลำดับ คือ 10-14 ปี (12.37 %) 35-44 ปี (12.25 %) 15-24 ปี (11.30 %) อาชีพส่วนใหญ่ นักเรียนร้อยละ 31.0 ไม่ทราบอาชีพ/ในปกครอง ร้อยละ 22.6 เกษตรร้อยละ 21.3 จังหวัดที่มีอัตราป่วยต่อประชากรแสนคนสูงสุด 5 อันดับแรกคือ อำนาจเจริญ (1,782.36 ต่อประชากรแสนคน) บุรีรัมย์ (1,524.44 ต่อประชากรแสนคน) ปราจีนบุรี(1,520.36 ต่อประชากรแสนคน) อุบลราชธานี(1,302.03 ต่อประชากรแสนคน) มหาสารคาม (1,256.73 ต่อประชากรแสนคน)

สถานการณ์จังหวัดสุพรรณบุรี

นับตั้งแต่วันที่ 1 มกราคม 2557 ถึงวันที่ 23 พฤศจิกายน 2557 สสจ.สุพรรณบุรี ได้รับรายงานผู้ป่วยโรค H.conjunctivitis จำนวนทั้งสิ้น 1,901 ราย คิดเป็นอัตราป่วย 224.07 ต่อประชากรแสนคน ไม่มีรายงานผู้ป่วยเสียชีวิต

พบผู้ป่วยหญิงมากกว่าเพศชาย โดยพบหญิง 1,107 ราย เพศชาย 794 ราย อัตราส่วนหญิงต่อชาย เท่ากับ 1.39 : 1

กลุ่มอายุที่พบสูงสุดคือกลุ่มอายุ 5 - 9 ปี อัตราป่วยต่อประชากรแสนคนเท่ากับ 651.04 ราย รองลงมาคือกลุ่มอายุ 0 - 4 ปี, 10 - 14 ปี, 15 - 24 ปี, 55 - 64 ปี, 35 - 44 ปี, 25 - 34 ปี, 45 - 54 ปี, 65 ปี ขึ้นไป อัตราป่วยเท่ากับ 516.03, 426.2, 193.16, 174.34, 170.31, 160.84, 153.31 และ 100.02 ตามลำดับ

อาชีพที่มีจำนวนผู้ป่วยสูงสุดคือนักเรียน จำนวนผู้ป่วยเท่ากับ 693 ราย รองลงมาคือ อาชีพรับจ้าง, อาชีพนปค., อาชีพเกษตรกร, อาชีพอื่นๆ, อาชีพทหาร/ตำรวจ, อาชีพงานบ้าน, อาชีพค้าขาย, อาชีพราชการ, อาชีพ

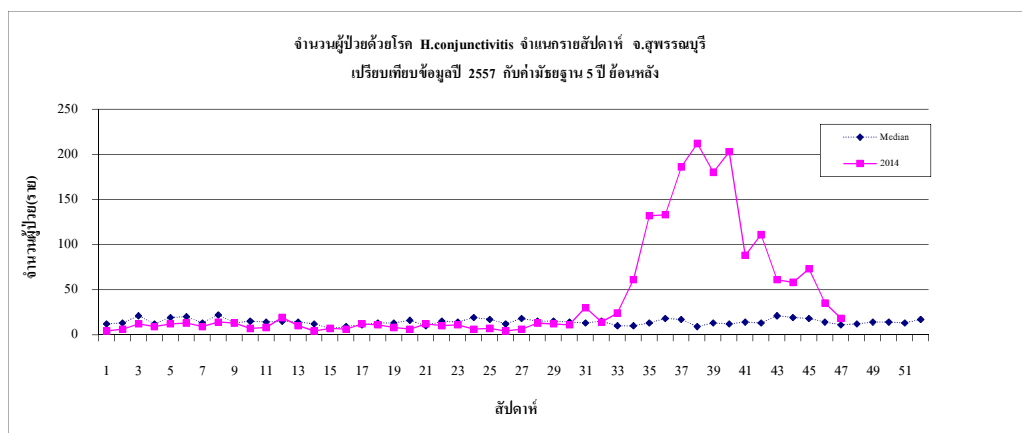
บุคคลากรสาธารณสุข, อาชีพเลี้ยงสัตว์, อาชีพครู, อาชีพนักบวช จำนวนผู้ป่วยเท่ากับ 537, 339, 195, 49, 27, 22, 22, 8, 3, 3, 2, 1 ราย ตามลำดับ

พบผู้ป่วยสูงสุดในเดือนกันยายน จำนวนผู้ป่วย เท่ากับ 794 ราย จำนวนผู้ป่วยเดือนนี้ (พฤศจิกายน) น้อยกว่าเดือนที่แล้ว (ตุลาคม) จำนวนผู้ป่วยเดือนนี้ (พฤศจิกายน) เท่ากับ 129 ราย ส่วนเดือนที่แล้ว (ตุลาคม) เท่ากับ 425 ราย โดยมีรายงานผู้ป่วยเดือนมกราคม 42 ราย กุมภาพันธ์ 50 ราย มีนาคม 45 ราย เมษายน 36 ราย พฤษภาคม 39 ราย มิถุนายน 28 ราย กรกฎาคม 66 ราย สิงหาคม 247 ราย กันยายน 794 ราย ตุลาคม 425 ราย พฤศจิกายน 129 ราย

พบผู้ป่วยในเขตเทศบาลเท่ากับ 410 ราย ในเขตองค์การบริหารตำบลเท่ากับ 1,490 ราย และไม่ทราบเขตเท่ากับ 1 ราย พบผู้ป่วยในเขตองค์การบริหารส่วนตำบลมากกว่าในเขตเทศบาล โดยจำนวนผู้ป่วยในเขตองค์การบริหารส่วนตำบล เท่ากับร้อยละ 78.42 ส่วนผู้ป่วยในเขตเทศบาล เท่ากับร้อยละ 21.58

ผู้ป่วยเข้ารับการรักษาที่ โรงพยาบาลศูนย์เท่ากับ 397 ราย โรงพยาบาลทั่วไป เท่ากับ 155 ราย โรงพยาบาลชุมชน เท่ากับ 402 ราย สถานีอนามัย เท่ากับ 947 ราย

อำเภอที่มีอัตราป่วยต่อประชากรแสนคนสูงสุดคืออำเภอตอนเจดีย์ อัตราป่วยเท่ากับ 298.47 ต่อประชากรแสนคน รองลงมาคือ อำเภอเมือง, อำเภอศรีประจันต์, อำเภอเดิมบางนางบวช, อำเภอบางปลาหม้อ, อำเภอสองพี่น้อง, อำเภออุทุมพร, อำเภอหนองหญ้าไซ, อำเภอสามชุก, อำเภอด่านช้าง, อัตราป่วยเท่ากับ 292.35, 274.21, 259.6, 222.9, 198.58, 183.31, 177.5, 154.08, 126.76 ตามลำดับ



6. สรุปรายงานสถานการณ์โรค Influenza

สถานการณ์ประเทศ

ข้อมูลเฝ้าระวังโรค ตั้งแต่วันที่ 1 มกราคม 2557 - 16 พฤศจิกายน 57 พบผู้ป่วย 63,682 ราย จาก 77 จังหวัด คิดเป็นอัตราป่วย 98.80 ต่อประชากรแสนคน เสียชีวิต 61 ราย คิดเป็นอัตราตาย 0.09 ต่อประชากรแสนคน สัดส่วนเพศชายต่อหญิง 1: 1.03 กลุ่มอายุที่พบมากที่สุด เรียงตามลำดับ คือ 25-34 ปี (11.00 %) 7-9 ปี (10.43 %) 10-14 ปี (10.42 %) อาชีพส่วนใหญ่ ไม่ทราบอาชีพ/ในปกครองร้อยละ 41.5 นักเรียนร้อยละ 30.0 รับจ้างร้อยละ 13.9 จังหวัดที่มีอัตราป่วยต่อประชากรแสนคนสูงสุด 5 อันดับแรกคือ ลำปาง (403.93 ต่อประชากรแสนคน) ระยอง (369.34 ต่อประชากรแสนคน) กรุงเทพมหานคร (306.97 ต่อประชากรแสนคน) เชียงใหม่ (281.28 ต่อประชากรแสนคน) ภูเก็ต (269.32 ต่อประชากรแสนคน)

สถานการณ์จังหวัดสุพรรณบุรี

นับตั้งแต่วันที่ 1 มกราคม 2557 ถึงวันที่ 23 พฤศจิกายน 2557 สสจ.สุพรรณบุรี ได้รับรายงานผู้ป่วยโรค Influenza จำนวนทั้งสิ้น 414 ราย คิดเป็นอัตราป่วย 48.80 ต่อประชากรแสนคน ไม่มีรายงานผู้ป่วยเสียชีวิต

พบผู้ป่วยเพศหญิงมากกว่าเพศชาย โดยพบเพศหญิง 221 ราย เพศชาย 193 ราย อัตราส่วนเพศหญิงต่อเพศชาย เท่ากับ 1.15 : 1

กลุ่มอายุที่พบสูงสุดคือกลุ่มอายุ 0 - 4 ปี อัตราป่วยต่อประชากรแสนคนเท่ากับ 181.48 ราย รองลงมาคือกลุ่มอายุ 5 - 9 ปี, 10 - 14 ปี, 65 ปี ขึ้นไป, 15 - 24 ปี, 25 - 34 ปี, 55 - 64 ปี, 45 - 54 ปี, 35 - 44 ปี อัตราป่วยเท่ากับ 158.08, 106.55, 35.56, 30.1, 27.55, 26.65, 26.3 และ 25.92 ตามลำดับ

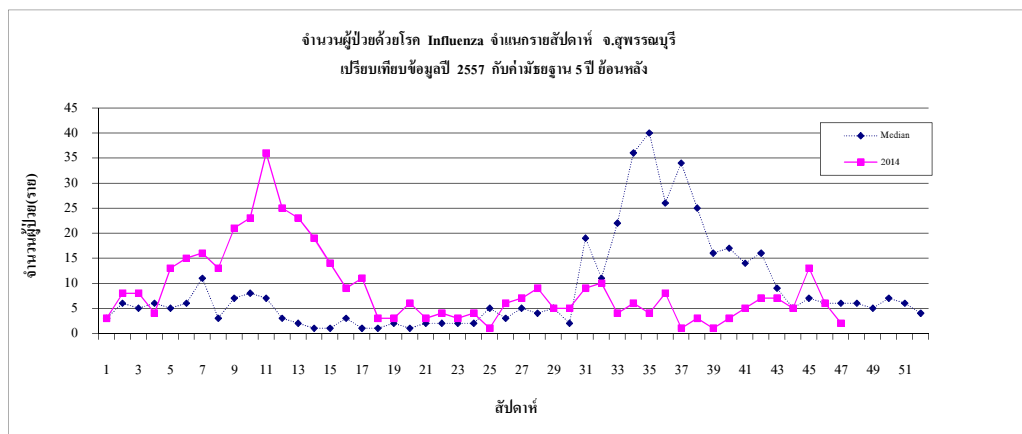
อาชีพที่มีจำนวนผู้ป่วยสูงสุดคือนักเรียน จำนวนผู้ป่วยเท่ากับ 161 ราย รองลงมาคือ อาชีพนบปค., อาชีพรับจ้าง, อาชีพเกษตรกร, อาชีพค้าขาย, อาชีพทหาร/ตำรวจ, อาชีพบุคคลากรสาธารณสุข, อาชีพงานบ้าน, อาชีพอื่นๆ จำนวนผู้ป่วยเท่ากับ 137, 62, 18, 13, 9, 4, 4, 3, 3 ราย ตามลำดับ

พบผู้ป่วยสูงสุดในเดือน มีนาคมจำนวนผู้ป่วย เท่ากับ 115 ราย จำนวนผู้ป่วยเดือนนี้ (พฤศจิกายน) น้อยกว่าเดือนที่แล้ว (ตุลาคม) จำนวนผู้ป่วยเดือนนี้ (พฤศจิกายน) เท่ากับ 21 ราย ส่วนเดือนที่แล้ว (ตุลาคม) เท่ากับ 24 ราย โดยมีรายงานผู้ป่วยเดือนมกราคม 32 ราย กุมภาพันธ์ 64 ราย มีนาคม 115 ราย เมษายน 52 ราย พฤษภาคม 17 ราย มิถุนายน 19 ราย กรกฎาคม 25 ราย สิงหาคม 29 ราย กันยายน 16 ราย ตุลาคม 24 ราย พฤศจิกายน 21 ราย

พบผู้ป่วยในเขตเทศบาลเท่ากับ 64 ราย ในเขตองค์การบริหารตำบลเท่ากับ 350 ราย และไม่ทราบเขตเท่ากับ 0 ราย พบผู้ป่วยในเขตองค์การบริหารส่วนตำบลมากกว่าในเขตเทศบาล โดยจำนวนผู้ป่วยในเขตองค์การบริหารส่วนตำบล เท่ากับร้อยละ 84.54 ส่วนผู้ป่วยในเขตเทศบาล เท่ากับร้อยละ 15.46

ผู้ป่วยเข้ารับการรักษาที่ โรงพยาบาลศูนย์เท่ากับ 104 ราย โรงพยาบาลทั่วไป เท่ากับ 3 ราย โรงพยาบาลชุมชน เท่ากับ 148 ราย สถานีอนามัย เท่ากับ 1 ราย คลินิก โรงพยาบาลเอกชน เท่ากับ 158 ราย

อำเภอที่มีอัตราป่วยต่อประชากรแสนคนสูงสุดคืออำเภอศรีประจันต์ อัตราป่วยเท่ากับ 109.04 ต่อประชากรแสนคน รองลงมาคือ อำเภอเมือง, อำเภอเดิมบางนางบวช, อำเภอบางปลาม้า, อำเภอสามชุก, อำเภอดอนเจดีย์, อำเภอหนองหญ้าไซ, อำเภอสองพี่น้อง, อำเภออู่ทอง, อำเภอด่านช้าง, อัตราป่วยเท่ากับ 76.44, 70.68, 67.89, 61.26, 49, 37.59, 14.85, 10.64, 7.55 ตามลำดับ



7. สรุปรายงานสถานการณ์โรค Chickenpox

สถานการณ์ประเทศ

ข้อมูลเฝ้าระวังโรค ตั้งแต่วันที่ 1 มกราคม 2557 - 17 พฤศจิกายน 57 พบผู้ป่วย 78,875 ราย จาก 77 จังหวัด คิดเป็นอัตราป่วย 122.37 ต่อประชากรแสนคน เสียชีวิต 1 ราย สัดส่วนเพศชายต่อเพศหญิง 1: 1.01 กลุ่มอายุที่พบมากที่สุด เรียงตามลำดับ คือ 7-9 ปี (15.11 %) 15-24 ปี (15.05 %) 10-14 ปี (14.97 %) อาชีพส่วนใหญ่ นักเรียนร้อยละ 43.1 ไม่ทราบอาชีพ/ในปกครอง ร้อยละ 35.8 รับจ้างร้อยละ 12.5 จังหวัดที่มีอัตรา

ป่วยต่อประชากรแสนคนสูงสุด 5 อันดับแรกคือ น่าน (293.30 ต่อประชากรแสนคน) ระยอง (282.47 ต่อประชากรแสนคน) ระนอง (215.72 ต่อประชากรแสนคน) สมุทรปราการ (198.64 ต่อประชากรแสนคน) ตราด (196.09 ต่อประชากรแสนคน)

สถานการณ์จังหวัดสุพรรณบุรี

นับตั้งแต่วันที่ 1 มกราคม 2557 ถึงวันที่ 23 พฤศจิกายน 2557 สสจ.สุพรรณบุรี ได้รับรายงานผู้ป่วยโรค Chickenpox จำนวนทั้งสิ้น 939 ราย คิดเป็นอัตราป่วย 110.68 ต่อประชากรแสนคน ไม่มีรายงานผู้ป่วยเสียชีวิต

พบผู้ป่วยเพศหญิงมากกว่าเพศชาย โดยพบเพศหญิง 504 ราย เพศชาย 435 ราย อัตราส่วนเพศหญิงต่อเพศชาย เท่ากับ 1.16 : 1

กลุ่มอายุที่พบสูงสุดคือกลุ่มอายุ 5 - 9 ปี อัตราป่วยต่อประชากรแสนคนเท่ากับ 428.48 ราย รองลงมาคือกลุ่มอายุ 0 - 4 ปี, 10 - 14 ปี, 15 - 24 ปี, 25 - 34 ปี, 35 - 44 ปี, 45 - 54 ปี, 55 - 64 ปี, 65 ปี ขึ้นไป อัตราป่วยเท่ากับ 378.27, 253.06, 158.04, 102.01, 50.35, 19.54, 4.44 และ 3.33 ตามลำดับ

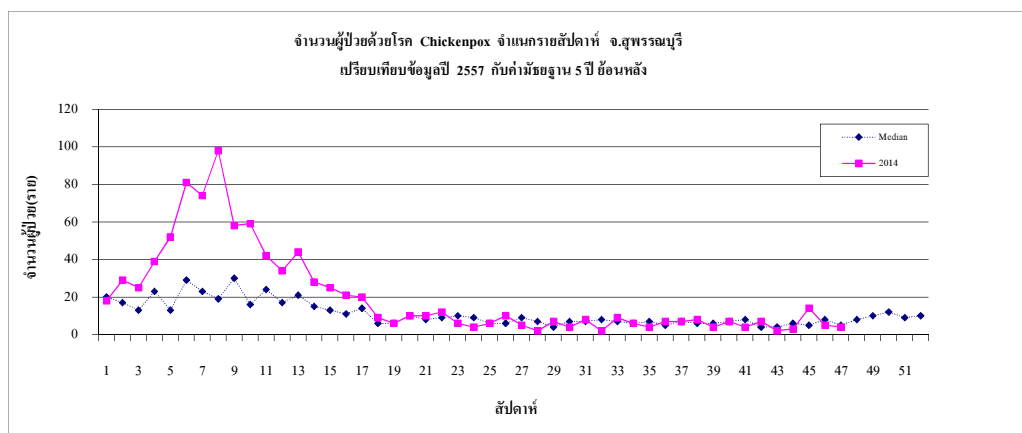
อาชีพที่มีจำนวนผู้ป่วยสูงสุดคือนักเรียน จำนวนผู้ป่วยเท่ากับ 456 ราย รองลงมาคือ อาชีพพนักงาน, อาชีพรับจ้าง, อาชีพเกษตรกร, อาชีพทหาร/ตำรวจ, อาชีพอื่นๆ, อาชีพค้าขาย, อาชีพราชการ, อาชีพพนักงานขับรถ, อาชีพพนักงการสาธารณสุข, อาชีพงานบ้าน จำนวนผู้ป่วยเท่ากับ 250, 175, 28, 12, 6, 3, 3, 2, 2, 1, 1 ราย ตามลำดับ

พบผู้ป่วยสูงสุดในเดือน กุมภาพันธ์จำนวนผู้ป่วย เท่ากับ 314 ราย จำนวนผู้ป่วยเดือนนี้ (พฤศจิกายน) มากกว่าเดือนที่แล้ว (ตุลาคม) จำนวนผู้ป่วยเดือนนี้ (พฤศจิกายน) เท่ากับ 24 ส่วนเดือนที่แล้ว (ตุลาคม) เท่ากับ 19 ราย โดยมีรายงานผู้ป่วยเดือน มกราคม 153 ราย กุมภาพันธ์ 314 ราย มีนาคม 193 ราย เมษายน 93 ราย พฤษภาคม 41 ราย มิถุนายน 28 ราย กรกฎาคม 23 ราย สิงหาคม 23 ราย กันยายน 28 ราย ตุลาคม 19 ราย พฤศจิกายน 24 ราย

พบผู้ป่วยในเขตเทศบาลเท่ากับ 274 ราย ในเขตองค์การบริหารตำบลเท่ากับ 665 ราย และไม่ทราบเขตเท่ากับ 0 ราย พบผู้ป่วยในเขตองค์การบริหารส่วนตำบลมากกว่าในเขตเทศบาล โดยจำนวนผู้ป่วยในเขตองค์การบริหารส่วนตำบล เท่ากับร้อยละ 70.82 ส่วนผู้ป่วยในเขตเทศบาล เท่ากับร้อยละ 29.18

ผู้ป่วยเข้ารับการรักษาที่ โรงพยาบาลศูนย์เท่ากับ 211 ราย โรงพยาบาลทั่วไป เท่ากับ 93 ราย โรงพยาบาลชุมชน เท่ากับ 459 ราย สถานีอนามัย เท่ากับ 148 ราย คลินิก โรงพยาบาลเอกชน เท่ากับ 28 ราย

อำเภอที่มีอัตราป่วยต่อประชากรแสนคนสูงสุดคืออำเภออู่ทอง อัตราป่วยเท่ากับ 226.68 ต่อประชากรแสนคน รองลงมาคือ อำเภอเมือง, อำเภอดอนเจดีย์, อำเภอด่านช้าง, อำเภอศรีประจันต์, อำเภอสามชุก, อำเภอเดิมบางนางบวช, อำเภอสองพี่น้อง, อำเภอบางปลาม้า, อำเภอหนองหญ้าไซ, อัตราป่วยเท่ากับ 114.37, 95.78, 93.56, 93.01, 90.96, 82.91, 82.09, 80.71, 52.21 ตามลำดับ



8. สรุปรายงานสถานการณ์โรค ไข้เลือดออกรวม (26,27,66)

สถานการณ์ประเทศ

ข้อมูลเฝ้าระวังโรค ตั้งแต่วันที่ 1 มกราคม 2557 - 16 พฤศจิกายน 57 พบผู้ป่วย 34,021 ราย จาก 77 จังหวัด คิดเป็นอัตราป่วย 52.78 ต่อประชากรแสนคน เสียชีวิต 30 ราย คิดเป็นอัตรามรณะ 0.05 ต่อประชากรแสนคน สัดส่วนเพศชายต่อเพศหญิง 1: 0.97 กลุ่มอายุที่พบมากที่สุด เรียงตามลำดับ คือ 15-24 ปี (25.97 %) 10-14 ปี (20.04 %) 25-34 ปี (13.27 %) อาชีพส่วนใหญ่ นักเรียนร้อยละ 46.9 ไม่ทราบอาชีพ/ในปกครองร้อยละ 18.9 รับจ้างร้อยละ 16.9 จังหวัดที่มีอัตราป่วยต่อประชากรแสนคน สูงสุด 5 อันดับแรกคือ แม่ฮ่องสอน (231.63 ต่อประชากรแสนคน) กระบี่ (197.99 ต่อประชากรแสนคน) ปัตตานี (197.43 ต่อประชากรแสนคน) ภูเก็ต (184.81 ต่อประชากรแสนคน) จันทบุรี (181.48 ต่อประชากรแสนคน)

ลำดับประเทศ	ลำดับเขตบริการสุขภาพที่ 5	ลำดับเขตตรวจราชการที่ 4	Province	Reported Cases	Deaths case	Morbidity rate	Mortality Rate	CFR	จำนวนประชากร
1			Mae Hong Son	566	1	230.59	0.41	0.18	245452
2			Krabi	881	0	196.68	0	0	447928
3			Pattani	1326	1	196.38	0.15	0.08	675227
13	1	1	Ratchaburi	776	1	91.47	0.12	0.13	848397
17	2		Phetchaburi	410	0	87.24	0	0	469980
22	3		Samut Songkhram	139	1	71.62	0.52	0.72	194079
26	4	2	Nakhon Pathom	573	3	65.23	0.34	0.52	878399
27	5		Samut Sakhon	322	0	62.63	0	0	514135
41	6		Prachuap Khiri Khan	204	0	39.33	0	0	518661
53	7	3	Kanchanaburi	263	0	31.29	0	0	840576
60	8	4	Suphan Buri	232	0	27.37	0	0	847687

สถานการณ์จังหวัดสุพรรณบุรี

นับตั้งแต่วันที่ 1 มกราคม 2557 ถึงวันที่ 23 พฤศจิกายน 2557 สสจ.สุพรรณบุรี ได้รับรายงานผู้ป่วยโรค ไข้เลือดออกรวม (26,27,66) จำนวนทั้งสิ้น 244 ราย คิดเป็นอัตราป่วย 28.76 ต่อประชากรแสนคน ไม่มีรายงานผู้ป่วยเสียชีวิต

พบผู้ป่วยเพศชายมากกว่าเพศหญิง โดยพบเพศชาย 124 ราย เพศหญิง 120 ราย อัตราส่วนเพศชาย ต่อเพศหญิง เท่ากับ 1.03 : 1

กลุ่มอายุที่พบสูงสุดคือกลุ่มอายุ 10 - 14 ปี อัตราป่วยต่อประชากรแสนคนเท่ากับ 112.26 ราย รองลงมา คือ กลุ่มอายุ 5 - 9 ปี, 15 - 24 ปี, 0 - 4 ปี, 25 - 34 ปี, 45 - 54 ปี, 35 - 44 ปี, 55 - 64 ปี, 65 ปี ขึ้นไป อัตราป่วยเท่ากับ 93.6, 52.68, 41.54, 19.36, 9.77, 8.15, 6.66 และ 2.22 ตามลำดับ

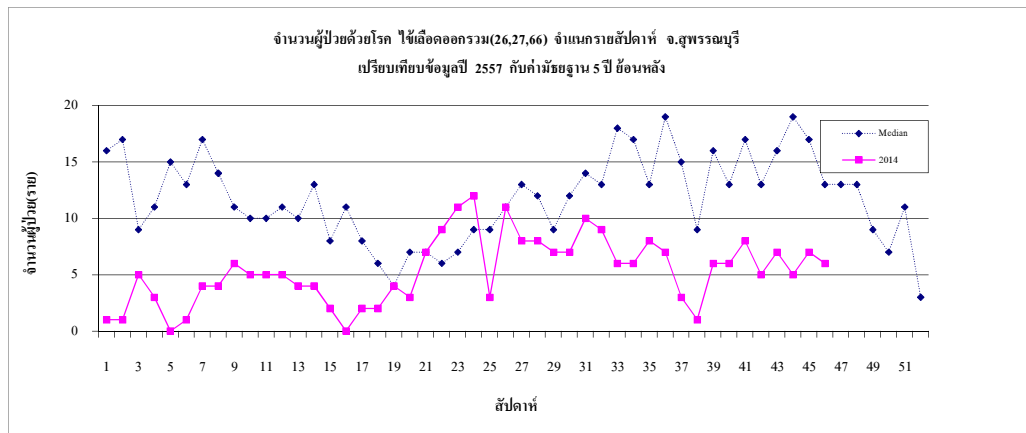
อาชีพที่มีจำนวนผู้ป่วยสูงสุดคือนักเรียน จำนวนผู้ป่วยเท่ากับ 145 ราย รองลงมาคือ อาชีพรับจ้าง, อาชีพ นปค., อาชีพเกษตร, อาชีพครู, อาชีพงานบ้าน, อาชีพบุคคลากรสาธารณสุข, อาชีพราชการ จำนวนผู้ป่วยเท่ากับ 56, 29, 8, 2, 2, 1, 1 ราย ตามลำดับ

พบผู้ป่วยสูงสุดในเดือนมิถุนายนจำนวนผู้ป่วย เท่ากับ 39 ราย จำนวนผู้ป่วยเดือนนี้ (พฤศจิกายน) น้อยกว่าเดือนที่แล้ว (ตุลาคม) จำนวนผู้ป่วยเดือนนี้ (พฤศจิกายน) เท่ากับ 14 ราย ส่วนเดือนที่แล้ว (ตุลาคม) เท่ากับ 29 ราย โดยมีรายงานผู้ป่วยเดือนมกราคม 10 ราย กุมภาพันธ์ 14 ราย มีนาคม 21 ราย เมษายน 8 ราย พฤษภาคม 24 ราย มิถุนายน 39 ราย กรกฎาคม 33 ราย สิงหาคม 34 ราย กันยายน 18 ราย ตุลาคม 29 ราย พฤศจิกายน 14 ราย

พบผู้ป่วยในเขตเทศบาลเท่ากับ 74 ราย ในเขตองค์การบริหารตำบลเท่ากับ 169 ราย และไม่ทราบเขตเท่ากับ 1 ราย พบผู้ป่วยในเขตองค์การบริหารส่วนตำบลมากกว่าในเขตเทศบาล โดยจำนวนผู้ป่วยในเขตองค์การบริหารส่วนตำบล เท่ากับร้อยละ 69.55 ส่วนผู้ป่วยในเขตเทศบาล เท่ากับร้อยละ 30.45

ผู้ป่วยเข้ารับการรักษาที่ โรงพยาบาลศูนย์เท่ากับ 93 ราย โรงพยาบาลทั่วไป เท่ากับ 35 ราย โรงพยาบาลชุมชน เท่ากับ 88 ราย คลินิก โรงพยาบาลเอกชน เท่ากับ 28 ราย

อำเภอที่มีอัตราป่วยต่อประชากรแสนคนสูงสุดคืออำเภอศรีประจันต์ อัตราป่วยเท่ากับ 81.78 ต่อประชากรแสนคน รองลงมาคือ อำเภอเมือง, อำเภอสองพี่น้อง, อำเภออุททอง, อำเภอสามชุก, อำเภอหนองหญ้าไซ, อำเภอด่านช้าง, อำเภอบางปลาม้า, อำเภอดอนเจดีย์, อำเภอเดิมบางนางบวชอัตราป่วยเท่ากับ 56.6, 28.93, 16.37, 14.85, 12.53, 12.07, 10.25, 8.91, 6.8 ตามลำดับ



9. สรุปรายงานสถานการณ์โรค Pneumonia

สถานการณ์ประเทศ

ข้อมูลเฝ้าระวังโรค ตั้งแต่วันที่ 1 มกราคม 2557 - 17 พฤศจิกายน 57 พบผู้ป่วย 174,013 ราย จาก 77 จังหวัด คิดเป็นอัตราป่วย 269.97 ต่อแสนประชากร เสียชีวิต 811 ราย คิดเป็นอัตรามรณะ 1.26 ต่อประชากรแสนคน สัดส่วนเพศชายต่อเพศหญิง 1: 0.84 กลุ่มอายุที่พบมากที่สุด เรียงตามลำดับ คือ >65 ปี (30.02 %) 1 ปี (10.81 %) 55-64 ปี (10.72 %) อาชีพส่วนใหญ่ ไม่ทราบอาชีพ/ในปกครองร้อยละ 45.3 เกษตรร้อยละ 22.4 รับจ้างร้อยละ 11.6 จังหวัดที่มีอัตราป่วยต่อประชากรแสนคน 5 อันดับแรกคือ อ่างทอง (586.16 ต่อประชากรแสนคน) ศรีสะเกษ (503.37 ต่อประชากรแสนคน) เชียงราย (465.34 ต่อประชากรแสนคน) พะเยา (449.89 ต่อประชากรแสนคน) ฉะเชิงเทรา (443.04 ต่อประชากรแสนคน)

สถานการณ์จังหวัดสุพรรณบุรี

นับตั้งแต่วันที่ 1 มกราคม 2557 ถึงวันที่ 23 พฤศจิกายน 2557 สสจ.สุพรรณบุรี ได้รับรายงานผู้ป่วยโรค Pneumonia จำนวนทั้งสิ้น 1,814 ราย คิดเป็นอัตราป่วย 213.81 ต่อประชากรแสนคน ไม่มีรายงานผู้ป่วยเสียชีวิต

พบผู้ป่วยเพศชายมากกว่าเพศหญิง โดยพบเพศชาย 982 ราย เพศหญิง 832 ราย อัตราส่วนเพศชายต่อเพศหญิง เท่ากับ 1.18 : 1

กลุ่มอายุที่พบสูงสุดคือกลุ่มอายุ 0 - 4 ปี อัตราป่วยต่อประชากรแสนคนเท่ากับ 1,366.6 ราย รองลงมาคือกลุ่มอายุ 65 ปี ขึ้นไป, 55 - 64 ปี, 5 - 9 ปี, 45 - 54 ปี, 35 - 44 ปี, 10 - 14 ปี, 15 - 24 ปี, 25 - 34 ปี อัตราป่วยเท่ากับ 739.05, 153.24, 126.88, 94.69, 62.94, 60.89, 32.61 และ 32.02 ตามลำดับ

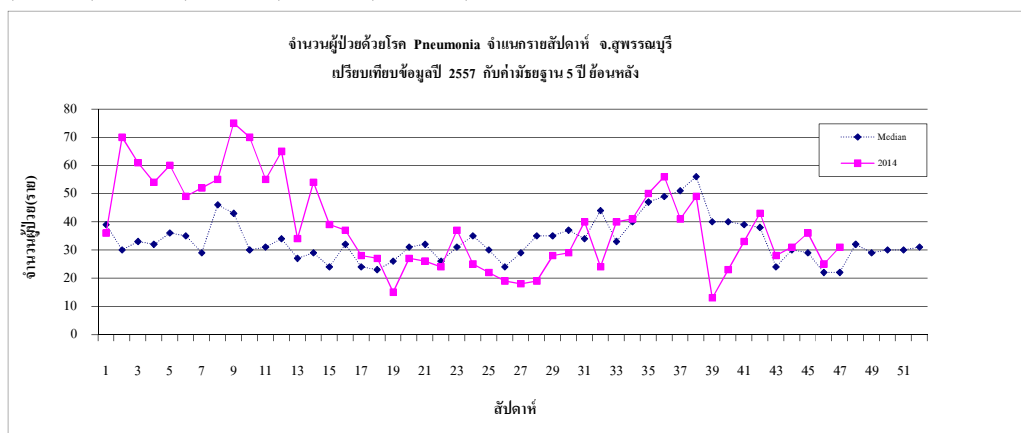
อาชีพที่มีจำนวนผู้ป่วยสูงสุดคือในปกครอง จำนวนผู้ป่วยเท่ากับ 986 ราย รองลงมาคือ อาชีพรับจ้าง, อาชีพนักเรียน, อาชีพเกษตรกร, อาชีพอื่นๆ, อาชีพทหาร/ตำรวจ, อาชีพนักบวช, อาชีพค้าขาย, อาชีพพราศการ, อาชีพครู, อาชีพงานบ้านจำนวนผู้ป่วยเท่ากับ 356, 232, 163, 36, 15, 12, 7, 4, 2, 1 ราย ตามลำดับ

พบผู้ป่วยสูงสุดในเดือนมกราคมจำนวนผู้ป่วย เท่ากับ 278 ราย จำนวนผู้ป่วยเดือนนี้ (พฤศจิกายน) น้อยกว่าเดือนที่แล้ว (ตุลาคม) จำนวนผู้ป่วยเดือนนี้ (พฤศจิกายน) เท่ากับ 95 ราย ส่วนเดือนที่แล้ว (ตุลาคม) เท่ากับ 146 ราย โดยมีรายงานผู้ป่วยเดือนมกราคม 278 ราย กุมภาพันธ์ 226 ราย มีนาคม 250 ราย เมษายน 153 ราย พฤษภาคม 106 ราย มิถุนายน 105 ราย กรกฎาคม 123 ราย สิงหาคม 170 ราย กันยายน 162 ราย ตุลาคม 146 ราย พฤศจิกายน 95 ราย

พบผู้ป่วยในเขตเทศบาลเท่ากับ 298 ราย ในเขตองค์การบริหารตำบลเท่ากับ 1,515 ราย และไม่ทราบเขตเท่ากับ 1 ราย พบผู้ป่วยในเขตองค์การบริหารส่วนตำบลมากกว่าในเขตเทศบาล โดยจำนวนผู้ป่วยในเขตองค์การบริหารส่วนตำบล เท่ากับร้อยละ 83.56 ส่วนผู้ป่วยในเขตเทศบาล เท่ากับร้อยละ 16.44

ผู้ป่วยเข้ารับการรักษาที่ โรงพยาบาลศูนย์เท่ากับ 704 ราย โรงพยาบาลทั่วไป เท่ากับ 393 ราย โรงพยาบาลชุมชน เท่ากับ 693 ราย สถานีอนามัย เท่ากับ 1 ราย คลินิก โรงพยาบาลเอกชน เท่ากับ 23 ราย

อำเภอที่มีอัตราป่วยต่อประชากรแสนคนสูงสุดคือ อำเภอบางปลาม้า อัตราป่วยเท่ากับ 277.98 ต่อประชากรแสนคน รองลงมาคือ อำเภอเมือง, อำเภอสองพี่น้อง, อำเภออุทุมพร, อำเภอศรีประจันต์, อำเภอดอนเจดีย์, อำเภอเดิมบางนางบวช, อำเภอสามชุก, อำเภอหนองหญ้าไซ, อำเภอด่านช้าง, อัตราป่วยเท่ากับ 271.34, 268.94, 251.23, 224.5, 220.51, 148.15, 116.95, 110.67, 25.65 ตามลำดับ



10. สรุปรายงานสถานการณ์โรค Hand,foot and mouth disease

สถานการณ์ประเทศ

ข้อมูลเฝ้าระวังโรค ตั้งแต่วันที่ 1 มกราคม 2557 - 17 พฤศจิกายน 57 พบผู้ป่วย 60,439 ราย จาก 77 จังหวัด คิดเป็นอัตราป่วย 93.77 ต่อประชากรแสนคน เสียชีวิต 2 ราย สัดส่วนเพศชาย ต่อเพศหญิง 1: 0.74 กลุ่มอายุที่พบมากที่สุด เรียงตามลำดับ คือ 1 ปี (31.19 %) 2 ปี (25.85 %) 3 ปี (16.06 %) อาชีพส่วนใหญ่ ไม่ทราบอาชีพในปกครองร้อยละ 89.9 นักเรียนร้อยละ 8.8 อื่นๆ ร้อยละ 0.4 จังหวัดที่มีอัตราป่วยต่อประชากรแสนคน สูงสุด 5 อันดับแรกคือ ตรวด (295.26 ต่อประชากรแสนคน) ระยอง (227.95 ต่อประชากรแสนคน) ปราจีนบุรี (214.24 ต่อประชากรแสนคน) เชียงราย(200.35 ต่อประชากรแสนคน) พิษณุโลก (167.37 ต่อประชากรแสนคน)

สถานการณ์จังหวัดสุพรรณบุรี

นับตั้งแต่วันที่ 1 มกราคม 2557 ถึงวันที่ 23 พฤศจิกายน 2557 สสจ.สุพรรณบุรี ได้รับรายงานผู้ป่วยโรค Hand,foot and mouth disease จำนวนทั้งสิ้น 566 ราย คิดเป็นอัตราป่วย 66.71 ต่อประชากรแสนคน ไม่มีรายงานผู้ป่วยเสียชีวิต

พบผู้ป่วยเพศชายมากกว่าเพศหญิง โดยพบเพศชาย 306 ราย เพศหญิง 260 ราย อัตราส่วนเพศชาย ต่อเพศหญิง เท่ากับ 1.18 : 1

กลุ่มอายุที่พบสูงสุดคือกลุ่มอายุ 0 - 4 ปี อัตราป่วยต่อประชากรแสนคนเท่ากับ 1,123.89 รองลงมาคือกลุ่มอายุ 5 - 9 ปี, 10 - 14 ปี, 15 - 24 ปี, 25 - 34 ปี อัตราป่วยเท่ากับ 89.44, 13.32, 84.74 ราย ตามลำดับ

อาชีพที่มีจำนวนผู้ป่วยสูงสุดคือในปกครอง จำนวนผู้ป่วยเท่ากับ 512 ราย รองลงมาคือ อาชีพพนักงานเรียน, อาชีพอื่นๆ, อาชีพเกษตรกร จำนวนผู้ป่วยเท่ากับ 52, 1, 1 ราย ตามลำดับ

พบผู้ป่วยสูงสุดในเดือนกรกฎาคมจำนวนผู้ป่วย เท่ากับ 115 ราย จำนวนผู้ป่วยเดือนนี้ (พฤศจิกายน) น้อยกว่าเดือนที่แล้ว (ตุลาคม) จำนวนผู้ป่วยเดือนนี้ (พฤศจิกายน) เท่ากับ 31 ราย ส่วนเดือนที่แล้ว (ตุลาคม) เท่ากับ 43 ราย โดยมีรายงานผู้ป่วยเดือนมกราคม 79 ราย กุมภาพันธ์ 34 ราย มีนาคม 43 ราย เมษายน 18 ราย พฤษภาคม 13 ราย มิถุนายน 86 ราย กรกฎาคม 115 ราย สิงหาคม 63 ราย กันยายน 41 ราย ตุลาคม 43 ราย พฤศจิกายน 31 ราย

พบผู้ป่วยในเขตเทศบาลเท่ากับ 117 ราย ในเขตองค์การบริหารตำบลเท่ากับ 444 ราย และไม่ทราบเขตเท่ากับ 5 ราย พบผู้ป่วยในเขตองค์การบริหารส่วนตำบลมากกว่าในเขตเทศบาล โดยจำนวนผู้ป่วยในเขตองค์การบริหารส่วนตำบล เท่ากับร้อยละ 79.14 ส่วนผู้ป่วยในเขตเทศบาล เท่ากับร้อยละ 20.86

ผู้ป่วยเข้ารับการรักษาที่ โรงพยาบาลศูนย์เท่ากับ 154 ราย โรงพยาบาลทั่วไป เท่ากับ 110 ราย โรงพยาบาลชุมชน เท่ากับ 261 ราย สถานีอนามัย เท่ากับ 11 ราย คลินิก โรงพยาบาลเอกชน เท่ากับ 30 ราย

อำเภอที่มีอัตราป่วยต่อประชากรแสนคนสูงสุดคืออำเภออู่ทอง อัตราป่วยเท่ากับ 85.11 ต่อประชากรแสนคน รองลงมาคือ อำเภอดอนเจดีย์, อำเภอเมือง, อำเภอสองพี่น้อง, อำเภอศรีประจันต์, อำเภอบางปลาม้า, อำเภอเดิมบางนางบวช, อำเภอหนองหญ้าไซ, อำเภอด่านช้าง, อำเภอสามชุก, อัตราป่วยเท่ากับ 84.64, 84.61, 76.62, 64.14, 62.77, 58.44, 33.41, 28.67, 25.99 ตามลำดับ

